



AVALANCHE QUÉBEC

**Rapport annuel
2015-2016**

Table des matières

Sommaire exécutif.....	2
Mot de la direction	4
Réalité des avalanches de neige au Québec.....	5
À propos d'Avalanche Québec.....	6
Conseil d'administration	7
Équipe	7
Partenaires d'Avalanche Québec.....	8
Sommaire financier.....	9
Tirage avalanche 2015-2016.....	10
Communications	10
Boutique Avalanche	12
Sensibilisation aux avalanches	12
Formation des professionnels.....	16
Prévision des avalanches dans les Chic-Chocs.....	19
Projets spéciaux.....	21
Vers un programme spécifique de financement pour Avalanche Québec ?	24
Conclusion	25



Sommaire exécutif

- Au Québec, les avalanches de neige occupent le 2^e rang des risques naturels les plus meurtriers derrière les éboulements et les glissements de terrain. Elles affectent de nombreuses activités humaines incluant les habitations, les routes, les lignes de transport d'énergie, les industries minières et forestières et bien sûr les sports de montagne. L'enquête historique du professeur Bernard Héту de l'UQAR fait état de près de 75 décès depuis 1825. Ces chiffres n'incluent pas les Québécois victimes d'avalanches à l'extérieur de la province. Au cours de l'hiver 2015-16, malgré une vingtaine d'avalanches déclenchées par des skieurs, on ne rapporte heureusement aucun accident mortel au Québec alors que 16 personnes sont décédées dans des avalanches ailleurs au Canada.
- Avalanche Québec est un organisme à but non-lucratif dédié à la sécurité en avalanche au Québec. Ce service unique dans l'Est du Canada a été initié à l'automne 1999 et développé au cours des sept années suivantes sous la responsabilité de la MRC de La Haute-Gaspésie. Il a été enregistré comme organisme autonome en juillet 2006.
- La **VISION** d'Avalanche Québec consiste à rassembler l'expertise de sécurité en avalanche au Québec, réduire les risques d'accident et sauver des vies.
- Pour sa part, la **MISSION** vise à assurer une offre d'activités et services de sécurité en avalanche de haut niveau dans la province.
- Le conseil d'administration se compose de cinq membres du milieu régional.
- L'équipe régulière se compose d'un directeur général en poste à l'année auquel s'ajoute un prévisionniste et deux techniciens durant la période d'opérations hivernales, soit de la mi-novembre à la fin avril, en plus d'assistants ponctuels en période de pointe de janvier à mars.
- Les partenaires financiers incluent des ministères provinciaux et fédéraux, des organismes du milieu ainsi que des entreprises privées concernées et intéressées par la sécurité en avalanche.
- Les produits pour l'exercice financier 2015-16 terminé au 30 juin totalisent 260 560\$ dont 63% en provenance de subventions (163 425\$) et 37% de revenus générés (97 135\$). Les subventions proviennent du gouvernement du Québec (55%), du gouvernement fédéral (9%) en plus des partenaires du milieu et de l'industrie (36%). De façon générale, le financement d'Avalanche Québec repose sur des ententes annuelles avec la plupart de ses partenaires financiers.
- Pour leur part, les charges pour l'exercice financier 2015-16 terminé au 30 juin totalisent 238 099\$ ce qui détermine un excédent des produits sur les charges de 22 461\$ et un solde de l'actif net à la fin de l'exercice de 100 798\$.
- Les outils de communication privilégiés pour rejoindre le public, les médias et les partenaires incluent le site internet, les médias sociaux, les infolettres mensuels et les communiqués de presse.

- La sensibilisation aux avalanches vise l'information et l'éducation du public en général et tout particulièrement des jeunes et des adeptes de plein air qui pratiquent des sports d'hiver en montagne. Les activités incluent la promotion des cours d'avalanche, la présentation de conférences et kiosques d'information, la participation à des événements ciblés à travers la province et les Journées de sensibilisation aux avalanches.
- La formation des professionnels favorise le déploiement et le maintien d'une expertise en sécurité en avalanche au Québec. Les activités comprennent des ateliers, des cours, des échanges, des stages, des visites en entreprises, des bourses ainsi que la participation à des congrès et conférences. Elles s'adressent au personnel d'Avalanche Québec ainsi qu'aux intervenants dans le domaine de la sécurité en avalanche et du tourisme hivernal.
- La prévision des avalanches dans les Chic-Chocs constitue une des bases essentielles de la sécurité hivernale sur ce territoire vedette pour la pratique des sports de montagne au Québec. Les activités incluent notamment les bulletins d'avalanche et les prévisions météo alpine.
- Les projets spéciaux permettent la réalisation d'initiatives complémentaires aux opérations régulières. Ils visent d'abord et avant tout à améliorer la sécurité en avalanche au Québec et à supporter l'essor du tourisme hivernal dans les Chic-Chocs.
- Le tourisme hivernal est au cœur des priorités, orientations et politiques de développement régionales et provinciales. La sécurité étant une des bases essentielles du développement durable des produits de tourisme d'aventure, les activités et services d'Avalanche Québec contribuent à supporter cet élan et à positionner le Québec comme une destination sécuritaire de calibre international pour le tourisme hivernal et les sports de montagne.
- Un programme spécifique de financement pour Avalanche Québec est plus que jamais nécessaire pour garantir l'existence de ce centre unique dans l'Est du Canada. En effet, l'hiver 2015-16 s'est presque soldé par la fermeture de l'organisme au 30 juin. Bien que la saison 2016-17 a été sauvée *in extremis*, un tel programme constitue l'avenue privilégié pour assurer la pérennité et le plein développement d'Avalanche Québec et améliorer la sécurité en avalanche des Québécois et Québécoises.
- Les programmes réguliers de sensibilisation du public, de formation des professionnels et de prévision dans les Chic-Chocs, en plus des projets spéciaux, supportent la réalisation de la vision et mission d'Avalanche Québec. Ils sont reconnus et approuvés à l'échelle nationale et internationale en plus d'être utilisés et appréciés par le public et l'industrie. **Ils contribuent à réduire les risques d'accident et ainsi sauver des vies.**
- Pour plus d'informations, veuillez communiquer avec :

Dominic Boucher, directeur général
 Avalanche Québec
 900, route du Parc
 Sainte-Anne-des-Monts (Québec) G4V 2E3

Téléphone: 418-763-5202
 Cellulaire: 418-763-8303
 Télécopieur: 418-763-5435
 Courriel : dominic@centreavalanche.qc.ca

Mot de la direction

Il nous fait plaisir de vous présenter le rapport annuel 2015-16 d'Avalanche Québec. Comme à chaque année, la préparation de ce bilan des activités constitue une occasion privilégiée de faire le point sur la dernière saison en plus d'entrevoir les priorités et défis de la prochaine année.

La saison 2015-16 a été teinté par les réductions budgétaires et une menace de fermeture à la fin de l'année financière au 30 juin. Déjà, au cours de l'été 2015, cette situation a mené au départ de Laurent Janssen à la suite de deux hivers avec nous. Également, le prévisionniste en chef Jean-Pierre Gagnon a annoncé un arrêt de travail pour tout l'hiver en raison d'un congé maladie. Finalement, la prévisionniste Julie LeBlanc a demandé au printemps un congé sans solde pour accepter un contrat garanti d'enseignement au cégep à l'automne 2016. Le manque de ressources financières et d'employés d'expérience a entraîné une diminution de l'offre de services notamment pour le programme de prévision des avalanches dans les Chic-Chocs amputé de deux semaines en décembre et de deux semaines en avril. Des activités publiques et professionnelles ont également dû être révisées à la baisse ou annulées. Ainsi, pour la première fois depuis 2001, aucun représentant d'Avalanche Québec n'était présent au congrès annuel de l'Association canadienne des avalanches au début mai à Penticton en Colombie-Britannique.

Bien que les démarches soutenues durant plusieurs mois en collaboration avec des représentants du ministre régional M. Sébastien Proulx ont permis d'engager certains partenaires financiers et de sauver *in extremis* la saison 2016-17, une telle situation ne doit plus se reproduire. Un programme spécifique de financement pour Avalanche Québec est donc plus que jamais nécessaire pour garantir l'existence de ce centre unique dans l'Est du Canada. Combinée à la diversification des sources de revenus incluant les contributions en services, les contrats, commanditaires, dons, cotisations, levées de fonds et ventes de produits, un tel programme constitue l'avenue privilégiée pour assurer la pérennité et le plein développement d'Avalanche Québec. L'objectif visé consiste à établir un financement récurrent de l'ordre de 300 000\$ par année constitué de 50% de subventions gouvernementales et 50% d'autres subventions et revenus générés.

Ce rapport annuel dresse le portrait d'Avalanche Québec, de ses administrateurs et employés en plus des partenaires gouvernementaux, du milieu et de l'industrie. Un bilan des activités de communications et des programmes de sécurité en avalanche est également présenté de même que le besoin impératif d'un programme spécifique de financement pour assurer la pérennité de l'organisme, améliorer la sécurité en avalanche des Québécois et Québécoises, réduire les risques d'accident et ainsi sauver des vies.

Bonne lecture,



Magella Émond, président
president@centreavalanche.qc.ca



Dominic Boucher, directeur général
dominic@centreavalanche.qc.ca

Réalité des avalanches de neige au Québec

Au Québec, les avalanches de neige occupent le 2^e rang des risques naturels les plus meurtriers derrière les éboulements et les glissements de terrain. Aucune région n'est épargnée et elles affectent de nombreuses activités humaines incluant les habitations, les routes, les lignes de transport d'énergie, les industries minières et forestières et bien sûr les sports de montagne. Selon l'enquête historique du professeur Bernard Héту de l'Université du Québec à Rimouski, près de 75 personnes sont mortes dans des avalanches au Québec depuis 1825.

Depuis la tragédie de Kangiqsualujjuak le 1 janvier 1999 (9 morts, 25 blessés), 15 personnes sont décédées dans des avalanches à travers la province. De ce nombre, six (6) décès concernent la pratique d'activités récréatives (ski, escalade, glissade) notamment dans les Chic-Chocs où entre 10 et 20 incidents sont rapportés à chaque hiver. D'autres régions sont également à risque telles le parc national des Grands-Jardins (3 personnes ensevelies en février 2012), le parc national du Fjord-du-Saguenay (1 décès en mars 1985, 2 personnes emportées en février 2014) et la région de Thetford-Mines (7 décès depuis 1969). De plus, ces statistiques ne tiennent pas compte des Québécois impliqués dans des avalanches à l'extérieur de la province comme au Lac Louise en mars 2014 (un père et son fils), au Népal en septembre 2012 (1 alpiniste) et en octobre 2014 (3 randonneuses), au Chili en octobre 2014 (1 skieur), en Nouvelle-Zélande en juillet 2015 (2 randonneurs) et en Alaska en avril 2016 (1 skieur). Sur les routes, l'aléa des avalanches est particulièrement présent en Haute-Gaspésie (routes 132 et 198) où ont été enregistrées près de 450 avalanches au cours des 10 dernières années. Les avalanches affectent également la route 138 ainsi que la route Blanche sur la Basse-Côte-Nord.

Au cours de l'hiver 2015-16, 57 avalanches de taille 1.5 et plus (suffisamment grosse pour blesser ou tuer une personne) ont été observées ou rapportées à Avalanche Québec en plus de 11 sur les routes 132 et 198 le long du littoral nord de la Gaspésie. De ce nombre, 20 ont été déclenchées accidentellement par des skieurs ou planchistes alors que 37 avalanches naturelles ont été observées et rapportées. Fort heureusement, toutes les personnes impliquées dans des avalanches s'en sont sorties indemnes et aucun décès n'est survenu cette année. Ailleurs au Canada, 16 personnes sont décédées dans des avalanches durant l'hiver 2015-16, en grande majorité en Colombie-Britannique.

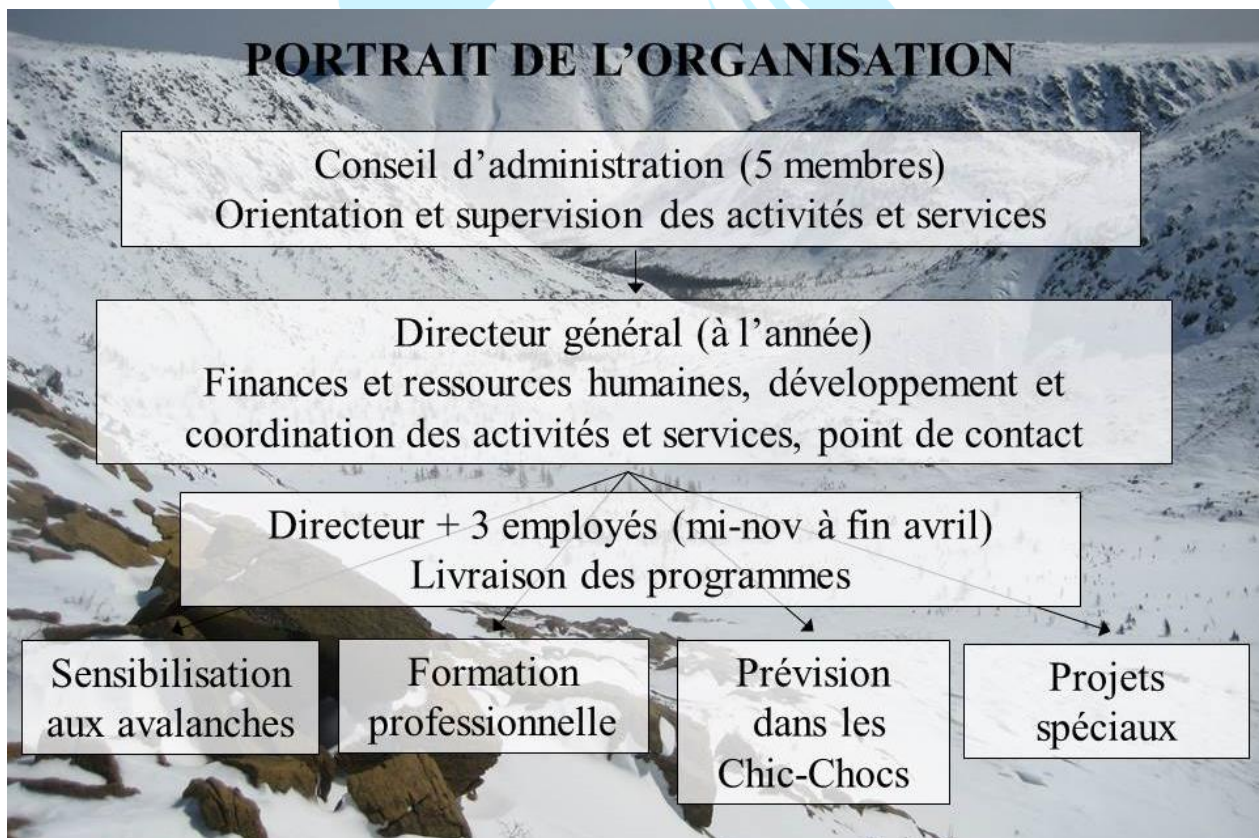


À propos d'Avalanche Québec

Avalanche Québec est un organisme à but non-lucratif dédié à la sécurité en avalanche au Québec. Ce service unique dans l'Est du Canada a été initié à l'automne 1999 par la MRC de La Haute-Gaspésie et développé au cours des sept années suivantes sous sa responsabilité. Il a été enregistré comme organisme autonome en juillet 2006 avec la **vision** de rassembler l'expertise de sécurité en avalanche au Québec, réduire les risques d'accident et sauver des vies.

Pour sa part, la **mission** consiste à assurer une offre d'activités et services de sécurité en avalanche de haut niveau à travers la province incluant :

- La sensibilisation du public, l'éducation et l'information sur les risques d'avalanche ;
- Le développement, la promotion et le support à la formation des adeptes de plein air ;
- L'organisation de la formation professionnelle dans le domaine au Québec ;
- La concertation des experts dans la province ;
- La prévision des avalanches dans les Chic-Chocs ;
- Le support à la recherche et au sauvetage en avalanche à travers la province ;
- L'encouragement et le support à la recherche et développement dans le domaine.



Conseil d'administration

Le conseil d'administration d'Avalanche Québec se compose de cinq membres du milieu régional qui occupent les fonctions suivantes :

Président : **Magella Émond**

Vice-président : **André Beaulieu**

Secrétaire-trésorier : **Michel Thibault**

Administrateur : **Guy Fraser**

Administrateur : **poste vacant**

Au cours de la saison 2015-16, les membres du conseil d'administration se sont réunis avec le directeur général pour un total de quatre rencontres qui ont eu lieu le 23 septembre, le 24 novembre, le 14 janvier et le 25 février. Une rencontre sur le développement stratégique ainsi que l'assemblée générale annuelle ont pour leur part eu lieu le 8 octobre.

Équipe

L'équipe régulière d'Avalanche Québec se compose d'un directeur général en poste à l'année auquel s'ajoute un prévisionniste et deux techniciens pendant l'hiver. Cette année, en plus de la responsabilité des services au public et aux professionnels, Julie LeBlanc a assuré l'intérim du prévisionniste en chef en remplacement de Jean-Pierre Gagnon en congé maladie. Laurie Dumas s'est ajoutée à l'équipe comme technicienne en avalanche en remplacement de Laurent Janssen en plus de Frédéric B-Côté dans le cadre d'un stage avec l'Université du Québec à Rimouski. En période de pointe, Dominic Leblanc a supporté l'équipe à titre d'assistant-technicien pour un total de 11 jours entre janvier et mars.

De gauche à droite, l'équipe d'Avalanche Québec au sommet du mont Lyall :

Directeur général : **Dominic Boucher**

Prévisionniste en chef par intérim : **Julie LeBlanc**

Technicien en avalanche (stagiaire) : **Frédéric B-Côté**

Technicienne en avalanche : **Laurie Dumas**



Partenaires d'Avalanche Québec

Avalanche Québec existe grâce au support de nombreux partenaires financiers. Les membres du conseil d'administration et de l'équipe tiennent à reconnaître et remercier l'ensemble des ministères, organismes et entreprises dont les contributions rendent possible les programmes de sécurité en avalanche au Québec.

Les partenaires gouvernementaux



Gouvernement
du Canada

Government
of Canada

Économies, Innovation et Exportations (MEIE)
Sécurité publique (MSP)
Transports Québec (MTQ)

Environnement Canada :
Services météorologiques du Canada (SMC)

Les partenaires du milieu



MALLETTE

Les partenaires de l'industrie



gendronski



Black Diamond™



MERCI !!!

Sommaire financier

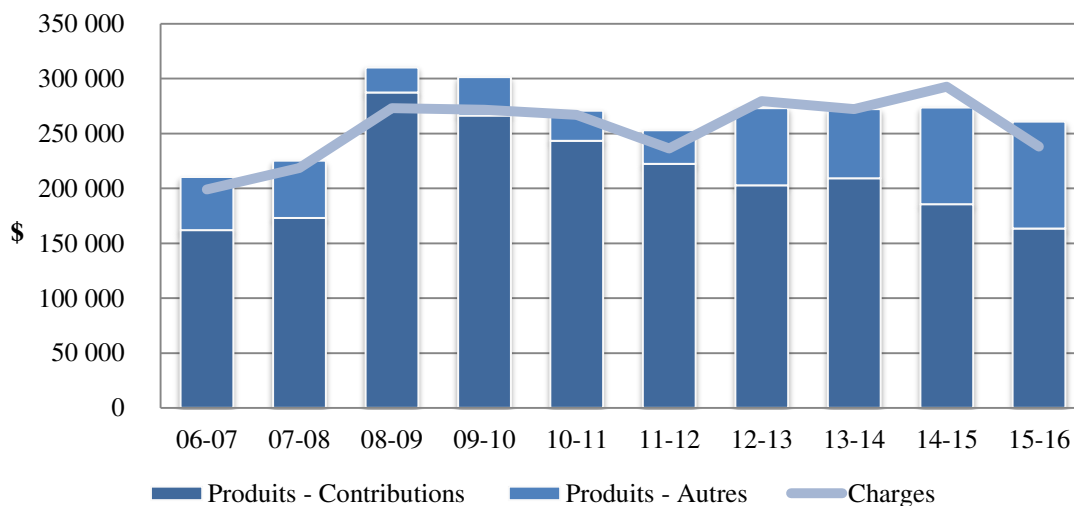
Le budget prévisionnel pour l'année 2015-16 (du 1 juillet au 30 juin) adopté en septembre 2015 prévoyait des revenus totalisant 247k\$ dont 110k\$ (44%) sous la forme de subventions et 137k\$ (56%) en revenus autonomes. Les subventions attendues provenaient du gouvernement du Québec à 72% (80k\$), du gouvernement fédéral à 14% (15k\$) et des partenaires du milieu et de l'industrie à 14% (15k\$), à savoir la Fondation Avalanche Canada et Mountain Equipment Coop. Pour leur part, les revenus autonomes prévus provenaient des contrats avec la Sépaq – PNG (50k\$), l'Association canadienne des avalanches (6,5k\$) et RECCO (5k\$) pour un total de 61,5k\$ (45%), des formations spécialisées pour 16k\$ (12%), des levées de fonds pour 15k\$ (11%), de la vente de produits pour 14,5k\$ (10%), des publicités, commanditaires et dons pour 10k\$ (7%) en plus d'un montant de 20k\$ (16%) puisé à même la réserve accumulée.

Au dépôt des états financiers pour l'exercice 2015-16 terminé au 30 juin, les produits totalisent 260 560\$ dont 63% sous la forme de subventions (163 425\$) et 37% de revenus générés (97 135\$). Les subventions proviennent du gouvernement du Québec à 55%, du gouvernement fédéral à 9% et des partenaires du milieu et de l'industrie à 36%. Au niveau des autres produits, les contrats représentent 50% des revenus autonomes, les ventes de produits 22%, les levées de fonds 20% et les publicités et commanditaires 8%.

Pour leur part, les charges pour l'exercice financier 2015-16 totalisent 238 099\$. Les salaires et charges sociales représentent 47% du budget. Les autres postes budgétaires significatifs (>5%) sont le loyer, la location d'équipements et matériel roulant, les frais de déplacements et congrès et les travaux à forfait. Un excédent des produits sur les charges de 22 461\$ se dégage cette année pour un solde de l'actif net à la fin de l'exercice financier de 100 798\$.

Tous les détails sont disponibles sur demande dans les états financiers (mission d'examen) qui accompagnent ce rapport annuel en fournissant un portrait juste et complet de la situation financière d'Avalanche Québec.

Résumé des états financiers 2006 à 2016 Avalanche Québec



Tirage avalanche 2015-2016

La quatrième édition du tirage avalanche s'est déroulée de la mi-octobre à la fin février. Les cinq prix proposés totalisaient une valeur au détail de 11 774\$ et incluaient un voyage de ski d'une semaine pour deux personnes à Chamonix en France avec Voyages Gendron (4800\$ ou remise en argent de 1000\$), un forfait en saison hivernale de trois nuits pour deux personnes à l'Auberge de Montagne des Chic-Chocs (1881\$ ou remise en argent de 450\$), un ensemble de ski Black Diamond – Fritschi ou, au choix, un sac gonflable Jetforce pour une personne (1822\$ ou remise en argent de 400\$), un forfait de ski Pow-Wow (3 nuits/2 jours de ski) pour deux personnes au Chic-Chac de Murdochville (1690\$ ou remise en argent de 300\$) et un assortiment de vêtements de ski RAB pour une personne (1581\$ ou remise en argent de 250\$).

La mise en vente d'un total de 1000 billets à 20\$ a débuté le 15 octobre et le tirage a été effectué 19 semaines plus tard, soit le 27 février, parmi les 745 billets vendus. Les billets étaient disponibles en ligne sur le site internet avec une carte de crédit ou un compte Paypal (48% des ventes) ou encore auprès des employés, administrateurs et partenaires d'Avalanche Québec et lors des événements publics tout au long de la saison (52% des ventes).

L'augmentation des ventes (+36%) pour une deuxième année consécutive maintient la confiance et la motivation pour l'organisation d'une cinquième édition en 2016-17. Pour Avalanche Québec, ce tirage s'inscrit dans les moyens mis en place pour diversifier les sources de revenus de l'organisme afin d'assurer les services et pérenniser son existence. Grâce à la contribution des partenaires, cette activité de levée de fonds a permis d'amasser un peu plus de 9000\$.

0001	 0001	 0001	TIRAGE 2015-2016	0001
AVALANCHE QUÉBEC		AVALANCHE QUÉBEC		
TIRAGE 2015-2016		TIRAGE 2015-2016		
NOM : _____		Coût du billet : 20,00 \$ • Le tirage aura lieu le samedi 27 février 2016 à 19 h No licence RACJ – No. 421788-1 Nombre de billets imprimés pour ce tirage : 1000 de 0001 à 1000		
VILLE : _____				
TÉLÉPHONE : _____				
COURRIEL : _____				
No licence RACJ – No. 421788-1		Prix et valeur au détail		
		1^{ER} PRIX : Semaine de ski pour 2 personnes à Chamonix en France d'une valeur de 4 800,00 \$ ou remise en argent de 1 000,00 \$		
		2^E PRIX : Fin de semaine de ski pour 2 personnes à l'Auberge de Montagne des Chic-Chocs d'une valeur de 1 880,65 \$ ou remise en argent de 450,00 \$		
		3^E PRIX : Ensemble de ski Black Diamond - Fritschi ou, au choix, un sac gonflable Jetforce pour 1 personne d'une valeur de 1 822,35 \$ ou remise en argent de 400,00 \$		
		4^E PRIX : Forfait de ski Pow-Wow pour 2 personnes au Chic-Chac de Murdochville d'une valeur de 1 690,00 \$ ou remise en argent de 300,00 \$		
		5^E PRIX : Assortiment de vêtements de ski RAB d'une valeur de 1 580,91 \$ ou remise en argent de 250,00 \$		
		Valeur totale des prix : 11 773,91 \$		
		ENDROIT DU TIRAGE : Centre de découverte et de services, 1981, route du Parc, Sainte-Anne-des-Monts (Québec) G4V 2E4		
		ENDROIT POUR RÉCLAMER LES PRIX : Avalanche Québec, 900, route du Parc, Sainte-Anne-des-Monts (Québec) G4V 2E3		
		Téléphone : 418 763-5315 • Courriel : info@centreavalanche.qc.ca • Date et heure ultime pour réclamer les prix : Vendredi 1 ^{er} avril 2016 à 16 h		
		Règlements du tirage disponibles au www.centreavalanche.qc.ca/tirage		

Communications

Site internet www.centreavalanche.qc.ca

La dernière refonte du site internet remonte à janvier 2014. Au cours des deux dernières saisons, quelques corrections et améliorations ont été apportées afin de faciliter et optimiser son utilisation en plus des révisions et mises à jour du contenu à l'interne. À la suite du changement de nom de l'organisme en décembre 2015, le nom de domaine www.avalanchequebec.ca a été enregistré et réservé mais n'a toutefois pas encore remplacé l'ancienne adresse.

Du 1 juillet 2015 au 30 juin 2016, 30 683 (+22%) visiteurs uniques (60% habitués, 40% nouveaux, 65% francophones, 35% anglophones) ont fréquenté le site pour un total de 188 145 pages vues dont près de 70% des visites entre le 1 décembre et le 30 avril. Les pages les plus visitées sont, dans l'ordre décroissant, la webcam, l'accueil, les bulletins d'avalanche, les prévisions alpines et les formations. Deux périodes de pointe se distinguent clairement des statistiques de fréquentation, soit autour du 15 décembre (avant les vacances de Noël) et près du 29 février (début de la semaine de relâche).

Médias sociaux

<http://www.facebook.com/centreavalanche>



Avalanche Québec est inscrit sur Facebook depuis le début décembre 2011 et compte maintenant 2700 amis, soit une augmentation de 48% par rapport à l'an dernier. Ce média est utilisé pour diffuser toutes sortes d'informations incluant les événements, les cours, les conditions en montagnes et les articles d'intérêt disponibles sur internet.

<https://picasaweb.google.com/CentreAvalanche>



La galerie web Picasa est utilisée par Avalanche Québec depuis décembre 2008 et compte maintenant 421 albums de photos qui présentent essentiellement les conditions dans les Chic-Chocs, mais également des souvenirs d'événements comme les Journées de sensibilisation aux avalanches ou les tournées dans les écoles.

<http://www.youtube.com/user/CentreAvalanche>



Avalanche Québec dispose d'un compte YouTube depuis février 2009. Cette chaîne qui présente essentiellement des vidéos sur les conditions en montagne dans les Chic-Chocs compte 59 vidéos et 54 abonnés pour un total de 31 442 visionnements.

<https://twitter.com/centreavalanche>



Avalanche Québec détient également un compte Twitter depuis décembre 2012. Ce média encore très peu utilisé permet toutefois de partager davantage des informations sur les événements et les conditions en montagne. Il compte pour l'instant 35 abonnements et 74 abonnés.

Infolettres

Les infolettres font partie intégrante du plan de communication depuis l'hiver 2010-11. Elles visent à faire connaître les activités et services d'Avalanche Québec. Elles présentent une brève introduction, des nouveautés, un bilan des réalisations, l'annonce des événements à venir et un sommaire des conditions dans les Chic-Chocs. En raison d'un manque de temps en période de pointe, seulement trois (3) publications mensuelles ont été diffusées et envoyées par courriel et Facebook le 14 octobre (1151 abonnés), le 15 décembre (1206 abonnés) et le 19 février (1183 abonnés) en plus de se retrouver dans la section Quoi de neuf / Nouvelles du site internet. Depuis l'hiver 2011-12, les infolettres sont produites uniquement en français.

Médias

La liste de courriels médias compte maintenant 46 membres (42 francophones, 4 anglophones). Elle permet de rejoindre un vaste éventail de journalistes, pigistes et animateurs de la presse généraliste et spécialisée. Au cours de la saison 2015-16, les membres de l'équipe d'Avalanche Québec ont accordé un total de 24 entrevues aux médias locaux, régionaux, provinciaux et nationaux tant sur le web, dans les journaux, à la radio et à la télévision. Les sujets les plus abordés lors de ces entrevues incluent le financement (52%), les événements (19%), les

avalanches et la sécurité en montagne en général (17%), les incidents et accidents au Québec et ailleurs dans le Monde (6%) et les conditions de neige et avalanche dans les Chic-Chocs (6%).

Publicité et promotion

L'utilisation de publicités dans les médias traditionnels et spécialisés a beaucoup diminué dans les dernières années. En effet, Avalanche Québec privilégie davantage l'utilisation et la promotion de ses propres outils de communication pour faire connaître ses activités et services (site internet, Facebook, Twitter, YouTube, carte La Route de la poudreuse, Livre-guide, bulletins d'avalanche, prévisions alpines, etc.). Ainsi, une seule publicité imprimée a été achetée dans la revue Espaces de novembre en lien avec le dossier sur le ski hors-piste au Québec. Également, un texte de sensibilisation aux avalanches est publié à chaque année depuis 2012-13 dans le magazine Gendron Ski dans le cadre du partenariat avec Voyages Gendron. La tente E-Z Up a été modifiée à la suite du changement de nom, de même que les écussons pour les vêtements de travail des employés. Un véhicule loué pendant 4 mois chez Formule Subaru de Rimouski a également été lettré aux couleurs d'Avalanche Québec. Des autocollants de style *bumper sticker* «Je supporte Avalanche Québec» ont été produits pour la vente auxquels s'ajoute l'inventaire de tuques et bandeaux Stellar et de chandails PNG-AvQ également disponibles à la Boutique Avalanche.

Boutique Avalanche

La Boutique Avalanche a été lancée en 2014-15 en collaboration avec la Sépaq – parc national de la Gaspésie. Ainsi, un coin de la boutique du Centre de découvertes et de services (CDS) a été aménagé pour offrir des articles promotionnels d'Avalanche Québec ainsi que du matériel spécialisé en sécurité en avalanche tels des règles à neige, loupes, thermomètres, grilles à cristaux, carnets Rite-in-the-Rain, étuis pour carnets, livres-guide des Chic-Chocs et matériel pour les cours d'avalanche (Avaluator et carnet de prise de décision en terrain avalancheux). La vente des chandails PNG-AvQ au CDS au cours des deux derniers hivers a d'ailleurs contribué au versement d'une redevance de 350\$ à Avalanche Québec !!! La Boutique Avalanche constitue une excellente opportunité pour offrir davantage de produits et services spécialisés dans les Chic-Chocs et éventuellement sur internet.

Sensibilisation aux avalanches

Le programme de sensibilisation aux avalanches vise l'information et l'éducation du public en général et tout particulièrement des jeunes et des adeptes de plein air qui pratiquent des sports d'hiver en montagne. Les activités de sensibilisation incluent la promotion des cours d'avalanche, la présentation de conférences et kiosques d'information, la participation à des événements ciblés à travers la province et les Journées de sensibilisation aux avalanches.

Promotion des cours d'avalanche

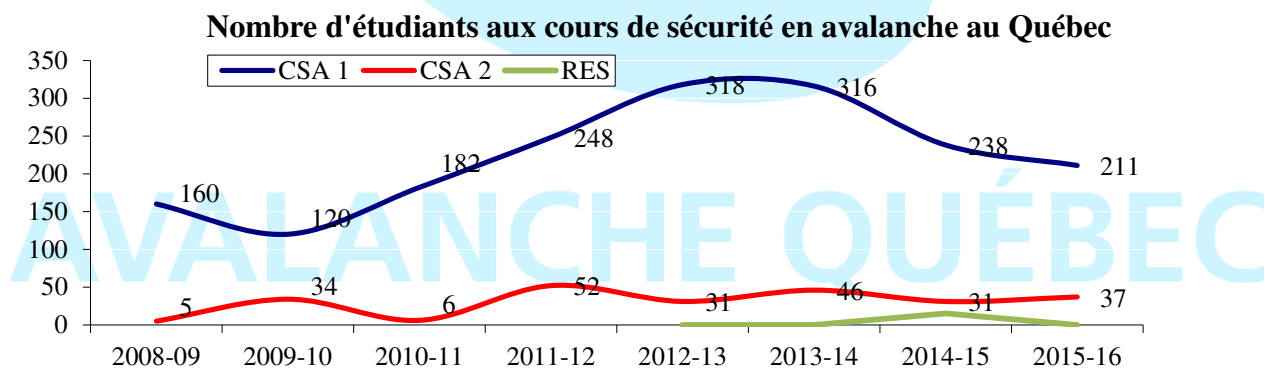
Avalanche Québec participe activement à la promotion des cours d'avalanche offerts au Québec par les différents fournisseurs privés enregistrés auprès d'Avalanche Canada. Le calendrier des cours ainsi que les coordonnées des instructeurs se retrouvent donc dans les sections Formations et Calendrier du site internet dès que l'information est disponible au cours de l'automne (septembre à novembre). L'offre de cours est également diffusée dans les infolettres mensuels,

dans les médias sociaux en plus d'être reproduite sur un feuillet largement distribué lors des conférences et kiosques d'information à travers la province.

Depuis cette année, Avalanche Québec est fournisseur exclusif du matériel de cours développé par Avalanche Canada pour les instructeurs enregistrés au Québec. Il fournit également un bon nombre de documents d'information et items de promotion gratuits. Une attente annuelle avec Avalanche Canada permet de confirmer ce rôle et ainsi augmenter les revenus autonomes reliés à la vente de produits.

En début de saison, un total de 49 cours d'avalanche (34 CSA1, 8 AST1, 7 CSA2, 0 AST2 et 0 RES)¹ était offert entre la mi-novembre et le début avril par six fournisseurs privés soit Attitude Montagne, Chic-Chac, Expé Aventures, Ski Chic-Chocs, Val d'Irène et Vertigo Aventures. De ce nombre, on note que seulement 12% des cours étaient offerts dans les Chic-Chocs comparativement à 32% en 2014-15. Également, aucun cours RES n'a été proposé par les différents fournisseurs.

Les bilans de fin de saison indiquent une légère diminution des étudiants au cours CSA/AST 1 (de 238 à 211) et une augmentation minimale des étudiants au cours CSA/AST 2 (de 31 à 37). Pour sa part, Avalanche Québec a réalisé deux (2) cours sur mesure pour les groupes professionnels organisés, à savoir un CSA 1 pour des patrouilleurs au Mont-Olympia dans les Laurentides (12-13 janv) et un AST 1 pour des médecins de montagne à l'Auberge de montagne des Chic-Chocs (25 au 28 mars).



Conférences, kiosques et ateliers

Les conférences, kiosques et ateliers permettent de rencontrer un grand nombre de personnes dans le cadre d'activités et d'événements sélectionnés. Ces contacts directs contribuent à sensibiliser la clientèle cible à la sécurité en avalanche, de les informer sur les services d'Avalanche Québec en plus de leur fournir des conseils de base et ressources pour améliorer leur sécurité en montagnes notamment par la promotion des cours d'avalanche. Au cours de la saison 2015-16, Avalanche Québec était présent aux événements suivants :

¹ CSA 1 : Cours d'introduction à la sécurité en avalanche (2 jours)
AST 1 : Avalanche Skills Training Level 1 (CSA 1 en anglais)
CSA 2 : Cours avancé de sécurité en avalanche (4 jours)
RES : Recherche et sauvetage autonome (1 journée)

- Salon du ski Atmosphère de Rimouski le 25 septembre (kiosque) ;
- Séminaire Division Laurentienne de ski à Ste-Adèle le 17 oct (conférence et kiosque) ;
- Salon du Backcountry de Québec les 24-25 octobre (conférences et kiosque) ;
- Lancement de saison Gendron Ski à Montréal le 1 novembre (conférences et kiosque) ;
- Soirée De la poudre pour tout le monde La Cordée à Montréal le 3 novembre (kiosque) ;
- Congrès Aventure Écotourisme Québec au Lac à l'Eau-Claire les 4-5 nov (kiosque) ;
- Soirée au magasin Mountain Equipment Coop de Montréal le 9 janvier (kiosque) ;
- Festival de Rando Alpine de Tremblant les 9-10 janvier (conférences et kiosque) ;
- Lancement de saison hivernale du CLD Haute-Gaspésie à SADM le 14 janv (kiosque) ;
- Tournage de l'émission Découvertes (RC) avec l'Université de Sherbrooke le 21 janvier ;
- Événement WhiteLips à Murdochville du 21 au 23 janvier (ateliers) ;
- Soirée au magasin Mountain Equipment Coop de Québec le 19 février (kiosque) ;
- Événement motoneige York Master à Murdochville le 2-3 avril (kiosque et participation) ;
- Salon Expo-Nature de New-Richmond les 22-23 avril (kiosque).

Tournée de films

Depuis 2010, cette activité de lancement de saison se déroulait uniquement en Gaspésie. Elle visait à sensibiliser la population régionale en périphérie des Chic-Chocs à la sécurité en avalanche en plus de faire connaître les services offerts par Avalanche Québec et de lever des fonds pour l'organisme. Cette année, à l'invitation de Xalibu Skis, une soirée de projection a été ajoutée à Québec le 23 octobre attirant 107 personnes. Également, cet événement a bénéficié du support de nouveaux présentateurs officiels, soit Mallette Matane, Chic-Chac et Rhéal Pitre Sports.

L'édition 2015-16 de cette tournée proposait le film *PASSENGER* de Legs of Steel (Autriche). La première partie présentait pour sa part les entreprises de ski hors-piste dans les Chic-Chocs (15 min) en plus d'un vidéo hommage à JP Auclair (15 min). La portion gaspésienne de la tournée s'est déroulée dans les villes de Carleton-sur-Mer le 19 novembre (72 pers.), Gaspé le 20 novembre (105 pers.), Rimouski le 25 novembre (106 pers.), Amqui le 26 novembre (20 pers.) et Ste-Anne-des-Monts le 27 novembre (43 pers.) pour un total de 453 personnes. Cette activité fut encore cette année un grand succès grâce à la collaboration des présentateurs officiels (Mallette, Chic-Chac et Rhéal Pitre Sports) ainsi que des partenaires locaux et de prix de présence : Xalibus Skis (Québec), Rhéal Pitre Sports (Carleton, Gaspé, Ste-Anne-des-Monts), Gendron Sports (Rimouski), Boutique Degrés (Amqui), Black Diamond, RAB et Dynafit. Cette activité de levée de fonds a permis d'amasser un peu plus de 4000\$.

Programme jeunesse

Ce programme vise à sensibiliser, informer et éduquer les jeunes des groupes scolaires en visite dans les Chic-Chocs (activité gratuite) ou encore sur demande dans les écoles secondaires et collégiales de la Gaspésie et ailleurs dans la province (activité payante). Au gré des opportunités et demandes tout au long de la saison, les rencontres suivantes se sont concrétisées :

- Groupe du Collège Notre-Dame à Rivière-du-Loup le 26 nov (32 étudiants, sec. 3 à 5) ;
- Club plein air de l'école Gabrielle-Le-Courtois à SADM les 5, 9, 19 fév (12 étudiants) ;
- Groupe AEC en tourisme d'aventure de Gaspé au CDS le 20 janv (16 étudiants, 3 profs) ;
- Groupe de l'Université de Plattsburg au CDS le 13 mars (15 étudiants) ;
- Groupe de l'école Nicolas-Gatineau au CDS le 18 mars (10 étudiants).

Également, le programme de cybermentorat Academos se poursuit avec Julie LeBlanc ce qui lui a permis d'échanger virtuellement avec 20 jeunes sur des questions de choix de carrière et de nature et conditions de travail d'un prévisionniste en avalanche. Un article coup de cœur du mois sur Julie a été publié sur le site Academos le 8 mars : <http://ow.ly/Dn8y303Wn7r>.

Journées de sensibilisation aux avalanches

La 12^e édition des Journées de sensibilisation aux avalanches (JSA), présentée par Avalanche Québec et la Fondation Avalanche Canada, s'est déroulée les 26-27-28 février dans le parc national de la Gaspésie. Les activités ont débuté le vendredi soir à la microbrasserie le Malbord de Ste-Anne-des-Monts avec une causerie sur le ski d'aventure présentée par Evans Parent et Xalibu Skis. Un kiosque d'informations d'Avalanche Québec a été installé le samedi matin au Centre de découvertes et de services (CDS) ainsi que le *Camp de Base* pour le prêt d'équipements par Xalibu Skis, le seul partenaire sur place cette année. Au même moment, des équipes d'Avalanche Québec étaient présentes dans les principaux stationnements pour des rencontres directes sur le terrain. En après-midi, des ateliers éducatifs *Black Diamond Sauve-qui-Peut* ainsi que la compétition MEC de *Recherche DVA* étaient présentés à proximité du CDS. Le 5 à 7 *Après-ski* avec le Malbord ainsi que le *Salon de la Montagne* se sont déroulés au CDS en fin de journée suivi du Tirage avalanche 2015-16 et de la remise des prix de participation. Le dimanche, la *course amicale* de randonnée alpine prévue aux Champs-de-Mars a été annulée en raison des conditions de neige difficiles et dangereuses.

Après plus de 10 ans, l'événement semble s'essouffler alors que l'on remarque une diminution des participants et des partenaires présents sur place. Son organisation et déroulement demeurent toutefois bien rodés et les activités proposées réussissent encore à intéresser les visiteurs sur place et en attirer certains qui planifient leur séjour en conséquence. Les Journées de sensibilisation aux avalanches s'inscrivent dans le cadre d'une initiative nationale d'Avalanche Canada et elles sont prévues dans l'entente annuelle avec la Sépaq – parc national de la Gaspésie.



Formation des professionnels

Le programme de formation des professionnels favorise le déploiement et le maintien au Québec d'une expertise dans le domaine de la sécurité en avalanche à travers l'acquisition et le transfert de connaissances et compétences. Ce programme comprend des ateliers, cours, échanges, stages, visites en entreprises, bourses ainsi que la participation à des congrès et conférences. Elles s'adressent au personnel d'Avalanche Québec ainsi qu'aux intervenants dans le domaine de la sécurité en montagne et du tourisme hivernal.

Formation continue du personnel

Au cours de la saison 2015-16, les employés d'Avalanche Québec ont participé à différentes activités de formation dont en voici l'énumération détaillée :

- Représentation et participation de Dominic Boucher et Julie LeBlanc au Congrès d'Aventure Écotourisme Québec au Lac à l'Eau-Claire les 4-5 novembre ;
- Représentation et participation de Dominic Boucher et Julie LeBlanc au congrès Eastern Snow and Avalanche Workshop (ESAW) à North Conway, NH les 7-8 novembre ;
- Participation de Laurie Dumas au cours de Connaissances de base en météo de l'Association canadienne des avalanches à Montréal les 15-16 novembre ;
- Participation de tous les employés à la Formation pré-saison dans les Chic-Chocs entre le 1 et 8 décembre (5 jours au total);
- Participation des employés comme observateurs au cours Niveau 1 dans les Chic-Chocs du 1 au 7 février avec Dominic Boucher comme instructeur en chef ;
- Participation de Julie LeBlanc et Laurie Dumas au cours avancé de sauvetage en avalanche dans les Chic-Chocs avec Manuel Genswein du 15 au 18 février ;
- Représentation et participation de Dominic Boucher et Julie LeBlanc au salon Mountain Planet à Grenoble en France du 13 au 15 avril ;
- Participation à l'assemblée générale annuelle de l'ANENA à Grenoble le 14 avril.

Formations pré-saison

Afin de préparer son équipe, ses partenaires et les membres de l'industrie du ski hors-piste aux opérations hivernales, Avalanche Québec organise et réalise un certain nombre de formation pré-saison sur mesure pour répondre aux besoins spécifiques des différents intervenants.

- Pour les employés d'Avalanche Québec, une formation d'environ 35 heures entre le 1 et 8 décembre permettant d'aborder les nouveautés, le fonctionnement des opérations, les différentes normes et procédures, le matériel, l'équipement et logiciels, les protocoles sur le terrain et le plan de gestion des risques et d'urgence, la pratique DVA et RECCO, les communications, médias sociaux et site internet en plus d'une sortie-type d'une journée complète sur le terrain ;
- Pour le personnel d'accueil du parc national de la Gaspésie, une formation d'une demi-journée a eu lieu le 17 décembre avec Julie LeBlanc comprenant les notions de base et messages de sécurité en avalanche en plus des observations météo à la station manuelle du CDS ;

- Pour les professionnels de l'industrie, le Séminaire Avalanche Québec s'est déroulé les 16-17 janvier dans les Chic-Chocs. Cette année, une formation *maison* proposait des ateliers simultanées (instructeurs de cours CSA et InfoEx) le samedi matin et des présentations de divers intervenants en après-midi (UQAR, Université de Sherbrooke, Philippe Gautier, employés AvQ, etc.). Le dimanche, une simulation d'intervention d'urgence a permis aux pratiquants de rafraîchir leurs connaissances et compétences, tester le matériel en plus d'impliquer les patrouilleurs du parc national de la Gaspésie ;
- Pour les patrouilleurs du Ministère des Transports sur les routes 132 et 198 en Haute-Gaspésie, une formation d'une demi-journée a eu lieu le 17 février avec Frédéric B-Côté. La théorie (nature et formation des avalanches, terrain avalancheux, risques d'avalanche, sécurité en avalanche sur les routes, plan d'urgence, procédures opérationnelles, système de veille et alerte hivernale) s'est déroulée en classe au centre de services du MTQ à Ste-Anne-des-Monts suivie d'un volet pratique sur la recherche et sauvetage.

Cours professionnels ACA (et autres) au Québec

Depuis l'été 2009, un partenariat entre l'Association canadienne des avalanches (ACA) et Avalanche Québec encourage et facilite l'organisation des cours professionnels de l'ACA au Québec. Pour l'hiver 2015-16, trois formations normalisées étaient proposées :

- Connaissances de base en météo à Montréal les 14-15 novembre avec Matt McDonald (instructeur) : 10 étudiants ;
- Connaissances de base en météo à Gaspé les 21-22 novembre avec Matt McDonald (instructeur) : 0 étudiant, cours annulé ;
- Niveau 1 Opérations d'avalanche dans les Chic-Chocs du 1 au 7 février avec Dominic Boucher, Stéphane Gagnon et Phil Gautier (instructeurs) : 17 étudiants

Un cours avancé de sauvetage en avalanche a également été organisé du 15 au 18 février avec Manuel Genswein de la Suisse puisque l'ACA n'était pas en mesure de l'offrir en français.

Depuis 2003, un total de 253 personnes ont suivi les cours de l'ACA et autres formations professionnelles au Québec, à savoir 172 étudiants pour le Niveau 1, 53 étudiants pour le cours de base en météo, 9 étudiants pour le Niveau 2 Module 1 et 19 étudiants pour le cours de Recherche et Sauvetage en situation d'avalanche.

Stages et visites en entreprises

Le programme de stage, initié à l'hiver 2010-11, continue de permettre à Avalanche Québec d'accueillir, pour une ou plusieurs journées, des visiteurs qui se joignent à l'équipe-terrain pour une sortie d'observations en montagne. La formule flexible pour l'organisation des stages visent à répondre aux besoins et disponibilités des participants tout en respectant la capacité d'accueil d'Avalanche Québec. Cet hiver, Francis Meloche (2 fév), Nadia Hassine (8 fév), Nicolas Létourneau (19 mars) et Jean-François Jasmin (29 mars) ont participé au programme alors que trois autres stagiaires prévus ne se sont pas présentés.

Du nouveau cette année, Frédéric B-Côté a été accueilli tout l'hiver (du 30 nov au 15 avril) grâce à un stage Mitacs réalisé dans le cadre de sa maîtrise à l'UQAR. Ce programme permet à des étudiants des cycles supérieurs, des stagiaires postdoctoraux et des professeurs des universités

d'étendre la portée de leur recherche en faisant équipe avec des entreprises privées, mettant à profit leurs compétences et ressources pour relever de nouveaux défis. Le projet de Frédéric visait à supporter le partenariat en cours avec le MTQ par le développement d'une nouvelle méthode de prévision des avalanches de neige sur les routes du nord de la Gaspésie, Québec, Canada. Au terme du stage, Frédéric a décroché un emploi comme professionnel en gestion des risques naturels, incluant les avalanches, au Centre de services du MTQ à Ste-Anne-des-Monts.

En l'absence de projet avec le Centre local d'emploi (CLE) de la Haute-Gaspésie et le Programme d'appui au développement des secteurs stratégiques et des créneaux d'excellence (ACCORD), aucune visite en entreprises n'a été réalisée cette année. Toutefois, le Groupe Neige de l'Université de Sherbrooke a bénéficié du support d'Avalanche Québec lors de ces travaux en montagne du 18 au 22 janvier. Cette campagne de terrain comprenait également le tournage avec l'émission Découvertes diffusée à Radio-Canada le 20 mars : <http://ow.ly/Edgd303WmPV>.

Bourses MEC-Avalanche Québec

Le programme de bourses MEC-Avalanche Québec a été initié en décembre 2007 et vise à encourager la relève dans le domaine du tourisme d'aventure et de la sécurité en avalanche au Québec. Grâce au support financier du partenaire de longue date Mountain Equipment Coop (MEC), Avalanche Québec réserve un montant partagé entre trois bourses spécifiques. Cette année, en raison du contexte financier difficile et incertain, les montants distribués ont été réduit de 50% pour un total de 1000\$ au lieu de 2000\$ dans le passé :

- Finissant du secondaire en Haute-Gaspésie : 250\$
- Étudiant en tourisme d'aventure avec la meilleure note au Niveau 1 : 250\$
- Étudiant du Québec au Niveau 2 dans l'Ouest du pays : 500\$

Depuis 2007, 12 000\$ a été remis dans le cadre de ce programme de bourses.

Année	Finissant Haute-Gaspésie	Tourisme d'aventure	Niveau 2 dans l'Ouest
2016	Christophe Guilbeault	Émile Lalonde	Alexandre Robert
2015	Mark-Olivier Landry	Danny Laperrière	Niveau 2 Module 1 au Qc ²
2014	Toma Gagné	Jeremy Ouellette	na
2013	Marie-Élizabeth Roy-Poulin	Vanessa Bourdages David Lévesque ¹	na
2012	Marie-Claude Pouliot-Deroy	na	Philippe Bilodeau Dominic Assselin
2011	Louis-Philippe Miville	Jean-Philippe Huard	Julie LeBlanc
2010	Jean-David Banville	Jérôme Lévesque	na
2009	Marc-Antoine Charlebois	na	na
2008	na	Clara Boisclair Sandra Guindon	Jean-Raphaël Lemieux
Total	3750\$	4250\$	4000\$

na : non-attribuée

¹ Niveau 1 Opérations d'avalanche en motoneige à Whistler (CB), Février 2013

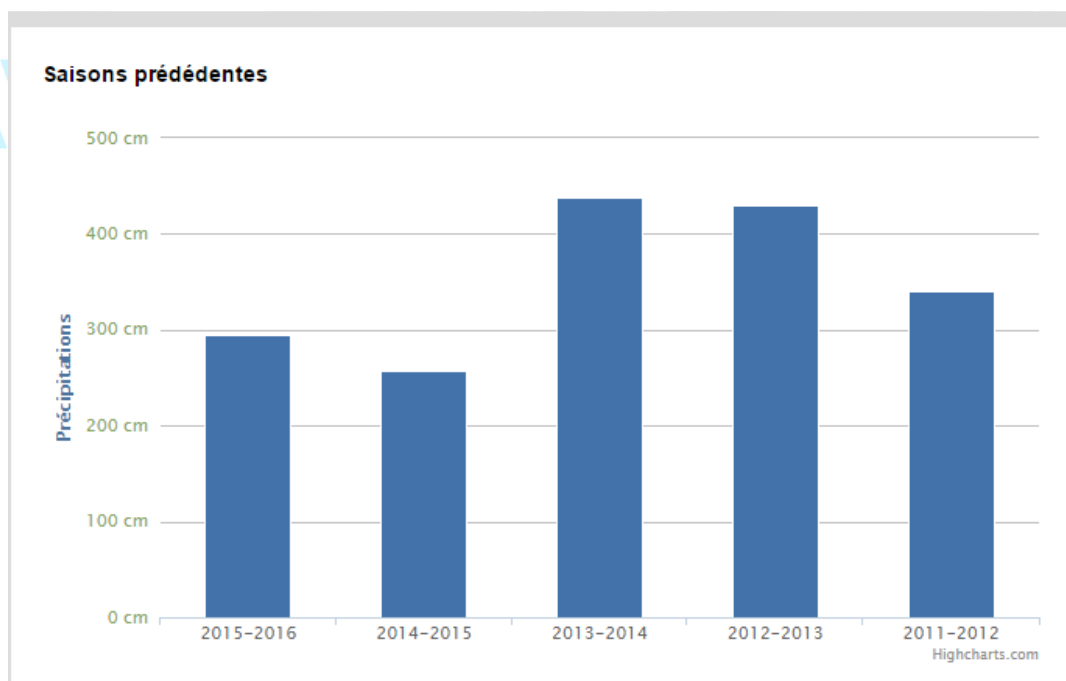
² Support financier au Niveau 2 Module 1 à Ste-Anne-des-Monts du 23 au 26 octobre 2014

Prévision des avalanches dans les Chic-Chocs

Le programme de prévision des avalanches dans les Chic-Chocs, en plus de développer et de maintenir une expertise dans le domaine au Québec, constitue une des bases essentielles de la sécurité hivernale sur ce territoire vedette pour la pratique des sports de montagne dans l'Est du Canada. Dans le cadre d'une entente avec la Sépaq – parc national de la Gaspésie, ce programme assure la diffusion d'informations concernant l'état du manteau neigeux et le niveau de risques d'avalanche dans les zones offertes pour la pratique des activités de glisse dans le parc national de la Gaspésie et une partie de la réserve faunique des Chic-Chocs. Pour ses opérations en montagne, Avalanche Québec bénéficie du support de RAB pour les vêtements techniques ainsi que des programmes d'achats avantageux auprès de Black Diamond et Dynafit pour le matériel spécialisé et les équipements de ski.

Sommaire de l'hiver dans les Chic-Chocs

L'hiver 2015-16 a été l'un des moins enneigés des cinq dernières années d'observations avec des chutes de neige totalisant à peine 295 cm (moy. = 352 cm) pour un manteau neigeux maximal de 78 cm le 13 mars à la station météo de référence du CDS ($\pm 230\text{m}$). Les mois de janvier (96 cm) et mars (90 cm) ont été les plus enneigés. La hauteur de neige maximale enregistrée aux différentes stations en montagne a été assez près des valeurs de l'an dernier, à savoir 211 cm au sommet du mont Hog's Back le 29 mars (200 cm en 2014-15), 145 cm à la Serpentine le 27 mars (150 cm en 2014-15) et 129 cm aux Mines-Madeleine le 17 mars (172 cm en 2014-15). L'hiver a débuté tardivement et, sous l'influence d'El Nino, de nombreux épisodes de pluies sont survenus avec des températures au-dessus du point de congélation et des vents extrêmes du sud. Il a fallu attendre le début mars pour apprécier quelques semaines de conditions hivernales intéressantes. L'hiver s'est terminé aussi rapidement, puisque déjà à la fin mars, les épisodes de pluie sur neige étaient de retour annonçant le début du printemps en avril.



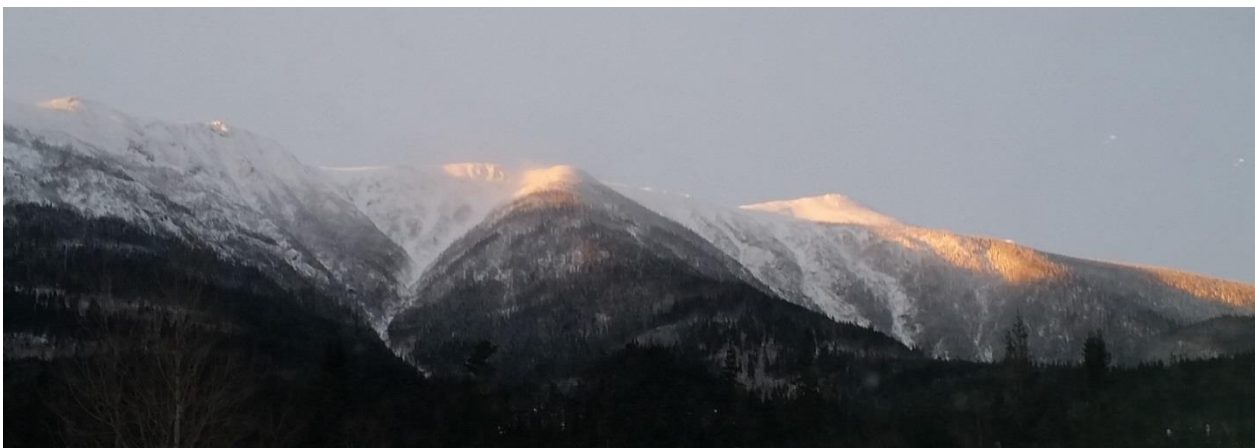
Bulletin d'avalanche des Chic-Chocs

Cette année, en raison des coupures et du contexte financier difficile et incertain, les prévisions d'avalanche ont débuté deux semaines plus tard, le 15 décembre, pour également se terminer deux semaines plus tôt, le 15 avril. Au total de 62 bulletins d'avalanche bilingues ont été diffusés durant la période opérationnelle de 122 jours. Aucun bulletin spécial d'avalanche n'a été émis cet hiver. La fréquence régulière est demeurée aux deux jours permettant de couvrir les semaines et les fins de semaine. Les sorties sur le terrain alternent avec les journées de bulletins qui sont préparés tôt le matin (de 5h à 7h) et disponibles vers 7h30. La liste d'abonnés aux bulletins d'avalanche par courriel compte actuellement 1562 membres, soit 1248 en français et 314 en anglais. Un avis de diffusion des bulletins d'avalanches est également régulièrement affiché sur la page Facebook qui compte maintenant 2700 abonnés.

En plus des observations sur la météo, la neige et les avalanches recueillies par notre équipe en montagne, l'utilisation du système de partage de données InfoEx a permis d'augmenter la quantité d'informations disponibles pour la préparation des bulletins. Ainsi, les données météo de la station du CDS étaient transmises deux fois par jour par le personnel d'accueil du parc national de la Gaspésie de même que les observations faites par trois (3) autres opérations, à savoir Ski Chic-Chocs, l'Auberge de Montagne des Chic-Chocs et le Chic-Chac. Du nouveau cette année, le MIN (Mountain Information Network), développé par Avalanche Canada et disponible uniquement en anglais, a permis de recueillir de nombreuses observations de la part du public. Finalement, les communications satellitaires avec les stations météo automatisées fournissent à toutes les heures les données horaires en provenance du sommet du Petit-Mont-St-Anne ($\pm 1150\text{m}$) et du mont Ernest-Laforce ($\pm 650\text{m}$). Ces données sont intégrées au site du Programme de surveillance du climat du MDDELCC : <http://ow.ly/leSG303Wu15>.

Prévisions météo alpine

Le produit de prévision météo alpine a fourni encore cette année des aperçus à court (jours 1 et 2), moyen (jours 3 à 5) et long terme (jours 5 à 10) publiés deux (2) fois par semaine du 21 décembre au 15 avril. Un total de 32 aperçus météo a été préparé par Alpine Weather Consultant. Une section dédiée du site internet permet d'afficher la prévision en cours de même que les archives, en plus de l'envoyer par courriel aux 1248 abonnés du bulletin d'avalanche en français. En plus d'Avalanche Québec, le parc national de la Gaspésie, Vertigo Aventures, l'Auberge de Montagne des Chic-Chocs et le Gîte-du-Mont-Albert ont supporté la présentation des prévisions météo alpines cette année.



Projets spéciaux

Les projets spéciaux permettent à Avalanche Québec d'initier ou de s'impliquer sur des initiatives complémentaires aux opérations régulières. Ils peuvent être réalisés à l'interne ou en collaboration avec divers partenaires. Ils visent d'abord et avant tout à améliorer la sécurité en avalanche au Québec et à supporter l'essor du tourisme hivernal dans les Chic-Chocs.

Livre-guide des Chic-Chocs

Le plus récent rapport de ventes du livre-guide remonte au 31 décembre 2014. Il indique un total de 2697 exemplaires du *Guide des itinéraires de randonnée alpine dans les Chic-Chocs* vendus, soit 2000 copies de la première édition et 697 copies de la seconde. Ces résultats représentent des redevances versées à Avalanche Québec de l'ordre de 7800\$ depuis 2011. Au cours de l'automne, des retouches (nom, logo, coordonnées) ont été effectuées au livre-guide avant la réimpression de 2000 copies en plus de 3000 copies de la carte de la Route de la poudreuse également réalisée par Avalanche Québec. Finalement, à la demande des visiteurs anglophones (Québec, Maritimes, Ontario, NE des États-Unis), un projet de version anglaise est envisagé depuis le printemps 2013 mais toujours en démarche pour assurer le financement nécessaire. Malgré l'intérêt du milieu touristique régional et provincial, les coûts de traduction et infographie (±8500\$) demeurent difficile à financer.

Projet pilote MTQ

Le projet pilote 2012-15 avec le Ministère des Transports (MTQ) a été prolongé d'une année et bonifié de visites hebdomadaires dans le cadre du stage de Frédéric B-Côté. Comme pour les années précédentes, ce projet visait à former le personnel du ministère appelé à travailler sur les routes 132 et 198 en Haute-Gaspésie en plus d'élaborer et tester un système de veille et alerte hivernale pour la même région.

La formation pré-saison des patrouilleurs a eu lieu le 17 février en raison des disponibilités difficiles pour l'ensemble des participants. Pour sa part, le système de veille et alerte hivernale a débuté le 19 février et s'est poursuivi jusqu'au 15 avril. À tous les deux jours, une prévision d'avalanche valide pour deux jours avec un aperçu pour la troisième journée étaient envoyées par courriel à une liste d'employés du MTQ. Un total de 27 prévisions couvrant 54 jours ont donc été émises pendant l'hiver. De ce nombre, quatre jours présentaient un indice d'avalanche élevé (7%), six journées étaient modéré (11%) alors que 41 journées étaient faible (76%) et trois journées non-disponibles (6%). Durant cette période, les patrouilleurs du MTQ ont enregistré 11 événements sur la route, dont trois dépôts bloquant les deux voies et six dépôts bloquant une demi-voie alors l'indice était élevé et deux dépôts bloquant une voie pendant une période d'indice faible.

À la suite du dépôt d'un rapport de situation en mars 2015, la stratégie d'intervention proposée visant à réduire les risques, minimiser les fermetures de routes et assurer une mobilité durable a été acceptée par le MTQ en juin. Un contrat sur deux ans de 179 980\$ a été signé au cours de l'été autorisant le début des travaux qui comprennent notamment l'installation d'une station météorologique, l'embauche d'un technicien en avalanche pour les routes, la formation et mentorat spécialisés dans le domaine en plus d'un volet de recherche universitaire avec l'UQAR.

Entente RECCO

Le contrat de cinq ans signé à l'automne 2014 avec la compagnie suédoise RECCO s'est poursuivi cette année. Cette entente vise la promotion de la technologie de sauvetage en avalanche RECCO en plus de la formation des équipes d'intervention d'urgence au Québec. Pour une seconde saison, le matériel promotionnel a été présenté dans les kiosques et événements publics énumérés plus haut. Également, des formations de base (3 heures) ont été données aux patrouilleurs des stations de ski du Mont-Édouard (22 fév) et du Massif de Charlevoix (23 fév). De plus, la formation avancée en sauvetage en avalanche avec Manuel Genswein, suivie par Julie LeBlanc et Laurie Dumas, a grandement simplifiée les procédures de recherche et facilitée son enseignement. Finalement, un rapport complet (en anglais) a été remis à RECCO en fin de saison afin de présenter le bilan des activités et de proposer certaines opportunités pour l'hiver 2016-17.

Formations en Andorre

En avril 2015, à la demande de l'*Instructor Academy* via l'Alliance des Moniteurs de Ski du Canada (AMSC), deux formateurs d'Avalanche Québec se sont rendus en Andorre pour former des instructeurs de ski des Pyrénées. Malgré les échanges réguliers entre l'*Instructor Academy* et Avalanche Québec tout au long de la saison, les cours de sécurité en avalanche (CSA 1) et de sauvetage autonome n'ont pas eu lieu cette année en raison du manque d'inscriptions. Des dates ont toutefois déjà été ciblées pour le mois d'avril 2017 (16 au 26 avril).

Pour Avalanche Québec, ce contrat de formation à l'étranger est le résultat des efforts des dernières années pour faire connaître l'organisme à l'échelle provinciale, nationale et internationale. En plus de positionner favorablement Avalanche Québec dans l'industrie canadienne du ski, ce projet contribue à l'exportation des connaissances et compétences spécialisées développées depuis plus de 15 ans. Également, un tel contrat s'inscrit dans les moyens privilégiés par Avalanche Québec pour diversifier ses sources de revenus afin d'assurer l'offre de services et pérenniser son existence.

Visite ANENA et salon Mountain Planet

Pour la première fois, des représentants d'Avalanche Québec (Dominic Boucher et Julie LeBlanc) ont participé au salon Mountain Planet qui s'est déroulé du 13 au 15 avril à Grenoble en France. Ce salon à vocation professionnelle est destiné aux acteurs de l'économie de montagne : fédérations et syndicats professionnels, structures intercommunales, offices de tourisme et de promotion, services de communication et de marketing, sociétés d'exploitation de stations, collectivités locales, société de conseil, d'études et de financement. Il regroupe 850 exposants qui attirent plus de 15 000 visiteurs en provenance de 60 pays. Pour Avalanche Québec, la présence à cet événement a permis des rencontres et discussions avec des intervenants français (ANENA, ONF) et européens qui pourront éventuellement conduire à des collaborations intéressantes notamment au niveau de la formation des pratiquants et des professionnels de la montagne. Le prochain salon Mountain Planet est déjà annoncé du 18 au 20 avril 2018.

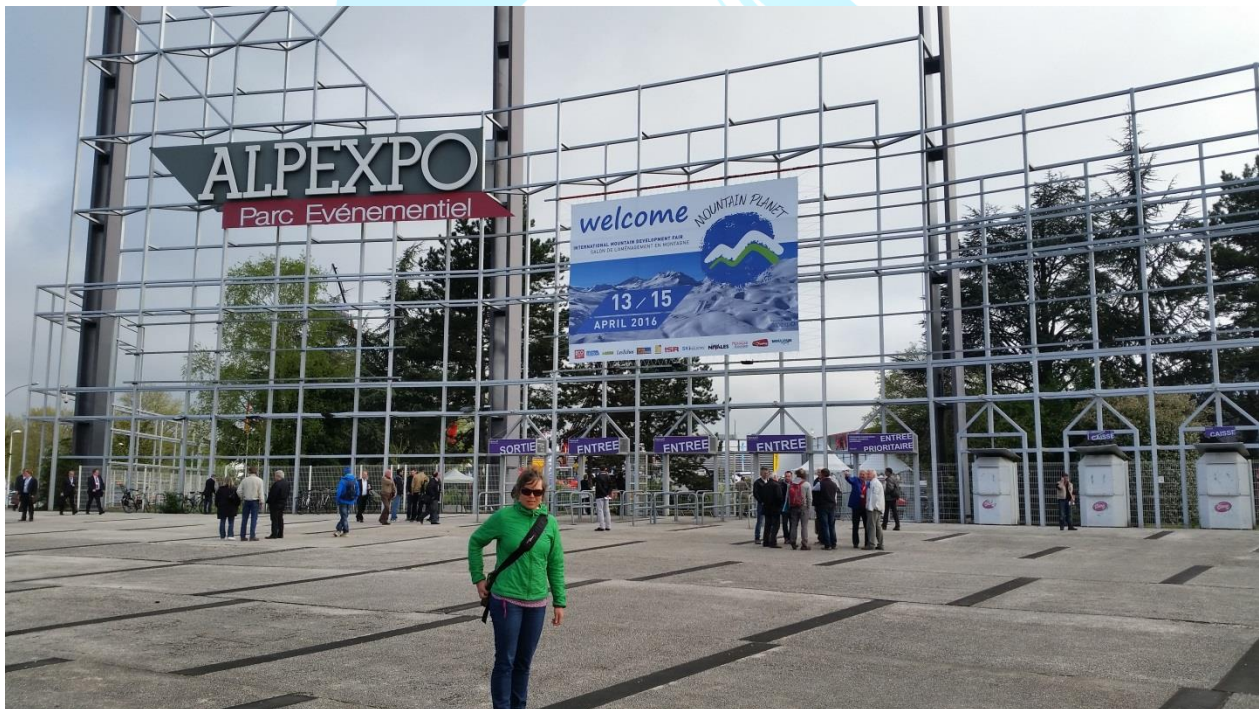
Flotte démo d'équipements de sécurité en avalanche

Pour une troisième année consécutive, une flotte d'équipements de sécurité en avalanche a été acquise par Avalanche Québec pour les événements, démonstrations et cours. Ainsi, huit (8) ensembles complets de DVA (détecteur de victimes d'avalanche), sondes et pelles permettent aux personnes intéressées de voir et tester les nouveautés et différents modèles disponibles. Également, cette flotte favorise l'essai et la familiarisation du personnel et autres professionnels

aux nouveaux équipements. À la fin de la saison, presque toute la flotte a été vendue à prix avantageux à partir du site internet avec paiements Paypal. Cette mesure contribue à rendre accessible ces équipements spécialisés dans la région en plus d'assurer le renouvellement de la flotte pour la prochaine saison.

Recherche et développement

Avalanche Québec entretient des liens avec le milieu universitaire et notamment auprès de groupes dont les travaux concernent le domaine de la neige et des avalanches. Au cours de la dernière année, Avalanche Québec a accueilli un stagiaire de l'UQAR (Frédéric B-Côté / prof Francis Gauthier) dans le cadre d'une bourse Mitacs. Également, les collaborations avec le Groupe Neige de l'Université de Sherbrooke (prof Alexandre Langlois / Jean-Benoît Madore) s'intensifient et ont notamment conduit à un reportage à l'émission Découvertes du 20 mars à Radio-Canada. Un autre stage Mitacs-UQAR est prévu pour 2016-17 (Francis Meloche) de même que la poursuite des travaux de recherche du Groupe Neige dans les Chic-Chocs. Finalement, un suivi régulier des études à l'échelle de la province, ailleurs au Canada et à l'international, notamment lors des congrès tel ISSW, contribue au partage des résultats et connaissances vers la communauté de sécurité en avalanche au Québec.



Vers un programme spécifique de financement pour Avalanche Québec ?

Le financement d'Avalanche Québec constitue depuis toujours un défi de taille en raison de l'absence de programme de prévention et sécurité en avalanche dans les ministères tant au niveau provincial que fédéral. En effet, depuis ses débuts en 1999, l'organisme doit constamment négocier et renouveler des ententes annuelles avec la plupart des partenaires gouvernementaux, du milieu et de l'industrie.

L'hiver 2015-16 n'a pas fait exception et s'est presque soldé par la fermeture de l'organisme au 30 juin. En effet, au cours des dernières années, l'abolition de la CRÉ, les coupures à divers niveaux, la fin de l'entente FAIR et la contribution régressive du MSP ne laissaient aucune marge de manœuvre en vue de l'hiver 2016-17. Toutefois, à la suite de plusieurs mois de démarches soutenues en collaboration avec des représentants du ministre régional M. Sébastien Proulx, l'engagement de certains partenaires a permis de confirmer le budget et ainsi sauver *in extremis* la saison 2016-17 d'Avalanche Québec.

Afin d'éviter de nouveau une telle situation, un programme spécifique de financement pour Avalanche Québec est donc plus que jamais nécessaire pour garantir l'existence de ce centre unique dans l'Est du Canada. Combinée à la diversification des sources de revenus incluant les contributions en services, les contrats, commanditaires, dons, cotisations, levées de fonds et ventes de produits, un tel programme constitue l'avenue privilégiée pour assurer la pérennité et le plein développement de l'organisme. L'objectif visé consiste à établir un financement récurrent de l'ordre de 300 000\$ par année constitué de 50% de subventions gouvernementales et 50% d'autres subventions et revenus générés.



Conclusion

Avalanche Québec, le seul centre d'expertise en sécurité en avalanche à l'Est des Rocheuses, propose des programmes de prévention uniques au Québec. Les services spécialisés et les activités ciblées visent la sensibilisation, l'information et l'éducation du public sur les dangers des avalanches en plus d'assurer une expertise dans le domaine.

Les programmes de sensibilisation du public, de formation des professionnels et de prévision dans les Chic-Chocs, en plus des projets spéciaux, supportent la réalisation de la vision et de la mission de l'organisme. Les activités de sensibilisation aux avalanches rejoignent un grand nombre de jeunes et d'adeptes de plein air à travers la promotion des cours d'avalanche, les conférences et kiosques d'information, les tournées et les Journées de sensibilisation. La formation des professionnels contribue au développement continu du personnel en plus de participer à l'essor de l'industrie du tourisme hivernal au Québec. La prévision dans les Chic-Chocs, en plus de développer et de maintenir une expertise dans le domaine, constitue une des bases essentielles du développement durable de ce territoire vedette pour la pratique des sports de montagne dans l'Est du Canada. Finalement, les projets spéciaux permettent la réalisation d'initiatives complémentaires en mesure d'améliorer la sécurité en avalanche à travers la province et de favoriser le développement de l'industrie touristique hivernale en Gaspésie.

Tous ces programmes spécialisés, basés sur les meilleures pratiques dans le Monde, et adaptés à notre réalité géographique, économique et socioculturelle, permettent d'améliorer grandement la sécurité en avalanche des Québécois et Québécoises. Ils sont reconnus et approuvés par la communauté canadienne et internationale en plus d'être utilisés et appréciés par le public et l'industrie. **Ils contribuent à réduire les risques d'accident et ainsi sauver des vies.**

Pour plus d'informations sur ce rapport et Avalanche Québec, veuillez communiquer avec :

Dominic Boucher, directeur général
Avalanche Québec
900, route du Parc
Sainte-Anne-des-Monts (Québec) G4V 2E3

Téléphone: 418-763-5202
Cellulaire: 418-763-8303
Télécopieur: 418-763-5435
Courriel : dominic@centreavalanche.qc.ca





AVALANCHE QUÉBEC